



Rijkswaterstaat  
Ministerie van Infrastructuur en Milieu

Nieuwsbrief  
April 2017

# Onderzoek naar verbeterpunt Ruimte bij pech Oost-Nederland

Water. Wegen. Werken. Rijkswaterstaat.

## Inhoud

Aanleiding onderzoek ruimte bij pech | Uitkomsten | Conclusies | Vervolg |

### Aanleiding onderzoek Ruimte bij pech

Uit eerder tevredenheidsonderzoek onder automobilisten kwam voor Rijkswaterstaat Oost-Nederland het verbeterpunt Ruimte bij pech. Om meer informatie te verkrijgen en u als weggebruiker beter te betrekken is onderzoek uitgevoerd naar de beleving van ruimte bij pech. Wij willen u hartelijk bedanken voor uw bijdrage hieraan.

Rijkswaterstaat Oost-Nederland is in Gelderland en Overijssel beheerder van het hoofdwegennet; autosnelwegen (A-wegen) en belangrijke autowegen (N-wegen). Andere wegbeheerders in onze regio zijn gemeenten en provincies Gelderland en Overijssel.

### Uitkomsten

Het onderzoek 'ruimte bij pech' is in december 2016 uitgevoerd onder 301 panelleden. De respons is hoog, 87% (262 personen) heeft de vragenlijst ingevuld.

#### *Beleving van de veiligheid op de auto(snel)wegen*

De meerderheid van de respondenten (78%) voelt zich (heel) veilig. Als men zich onveilig voelt, is vooral de verkeersdruk op de wegen en het gedrag van andere weggebruikers (te hard rijden, te weinig afstand) de reden.

#### *Tevredenheid neerzetten voertuig op een veilige plek*

Van de respondenten is 56% is (zeer) tevreden over het kunnen neerzetten van het voertuig op een veilige plek bij pech. Ontevreden is 6% over deze mogelijkheid vanwege te weinig ruimte (N-wegen), het rijgedrag van andere weggebruikers en dat het niet duidelijk is wat te doen bij pech.

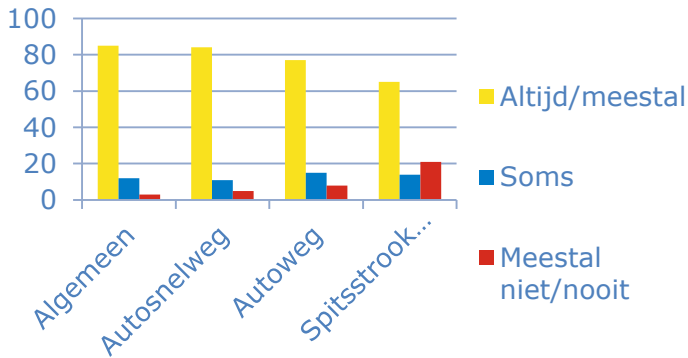
#### *Locaties auto(snel)wegen met weinig ruimte bij pech*

Circa 35% van het panel geeft aan locaties te weten waar de ruimte bij pech als weinig wordt ervaren. Daarbij worden veelal N-wegen genoemd, maar ook bruggen en viaducten. Tot slot ervaart men minder ruimte bij pech bij geopende spitsstroken en wegwerkzaamheden.

#### *Weet men wat te doen bij pech onderweg*

Over het algemeen weet de meerderheid (85%) wat te doen bij pech. Slechts 3% weet het (meestal) niet.

Figuur 1. Percentage dat weet wat te doen bij pech



Bij pech op de N-wegen zien we het percentage dat weet wat te doen dalen. Het percentage dat niet weet wat te doen stijgt. Bij een geopende spitsstrook weet nog maar 65% wat te doen bij pech en is het percentage dat het (meestal) niet weet van 3% naar 21% gestegen.

#### *Pech het afgelopen jaar en waar is men gestopt*

Van de respondenten heeft 12% (31 personen) het afgelopen jaar pech gehad. Daarvan is 45% op een vluchtstrook gestopt, 26% in de berm en 10% op een vluchthaven. De overige 19% is niet gestopt op de auto(snel)weg, maar doorgereden naar een andere plek. De meerderheid voelde zich veilig. Ook werd de vluchtstrook door de meerderheid als voldoende breed ervaren. Vijf personen voelde zich onveilig bij het rijden naar de pechhaven, het uitstappen en het stilstaan terwijl andere voertuigen voorbij reden.

#### *Beleving tijdelijke pechhaven bij wegwerkzaamheden*

Van alle panelleden heeft 7% wel eens gebruik gemaakt van een tijdelijke pechhaven bij wegwerkzaamheden. De meerderheid is hier positief over. Vijf respondenten zijn minder positief over de pechhavens door het voorbijrazend verkeer en het vlak langs de weg staan. Ook vinden een paar respondenten de pechhavens te kort.

#### *Beleving pechhaven bij een geopende spitsstrook*

Negen panelleden hebben wel eens gebruik gemaakt van een pechhaven bij een geopende spitsstrook. Ze beoordelen de pechhavens positief, handig en ruim genoeg. Voor twee personen voelde het gebruik van de pechhaven onwennig.

#### *Bekendheid advies Rijkswaterstaat wat te doen bij pech bij geopende spitsstrook*

Van de respondenten is 25% bekend met het advies van Rijkswaterstaat bij pech als de spitsstroken geopend zijn. Driekwart (196 personen) is hiervan niet op de hoogte.

#### **Conclusies**

Een ruime meerderheid van het panel tevreden is over de breedte van vluchtstroken in Oost-Nederland. Ook is men positief over de tijdelijke pechhavens bij wegwerkzaamheden en over de pechhavens bij geopende spitsstroken. Minder ruimte bij pech wordt vooral ervaren op N-wegen. Toelichting: N-wegen hebben geen vluchtstrook en in principe geen pechhavens, de berm hebben voldoende draagkracht om het voertuig bij pech goed weg te zetten. Waar dit niet het geval is zijn wel pechhavens aangebracht of grastegels. Ook zijn er meer mogelijkheden om bij pech van de autoweg af te gaan.

De onzekerheid over wat te doen bij pech, vooral op N-wegen, bij wegwerkzaamheden en bij geopende spitsstroken, is van invloed op de beleving van ruimte bij pech. Van de panelleden is 75% niet bekend met het advies van Rijkswaterstaat wat te doen bij pech bij een geopende spitsstrook.

#### **Vervolg**

Het advies van Rijkswaterstaat wat te doen bij pech heeft extra communicatie. Het advies wordt meegenomen in de communicatie over wegwerkzaamheden. Daarnaast wordt in het overleg met externe partijen over de ontwikkeling van slimme apps voor verkeersinformatie, voorgesteld om ook de instructies bij pech mee te nemen.

#### **Pech onderweg?**

Probeer door te rijden naar een pechhaven of parkeerplaats. Lukt dat niet, zet uw auto dan zoveel mogelijk rechts van de (snel)weg stil of in de berm. Zet uw alarmlichten aan, stap voorzichtig uit en ga achter de vangrail staan of zoveel mogelijk in de berm. Bel een pechhulpdienst. Langs spitsstroken liggen om de 500 tot 1000 m pechhavens, rechts van de weg. Weggebruikers met pech kunnen hier hun voertuig kwijt en hulp inroepen.